

VOL.218

農協からのお便り

5  
2026



地域と農業をむすぶJA広報誌

green



今月の表紙

第18回通常総会開催



議長団

### Topics

- ・ 第18回通常総会開催
- ・ 令和8年度地域別懇談会意見書
- ・ 新規採用職員紹介

他

愛別地区

総合センター



この会報は、環境に配慮する取組みの一環としてFSC® 認証紙を使用しています。



JA 上川中央

URL <http://www.ja-kamikawa.or.jp/>

# 第18回 通常総会開催

国際情勢も含めて不安定な状況、  
それらを乗り越えるべく……



4月7日、愛別町総合センターにおいて、上川中央農業協同組合第18回通常総会が多くの組合員の皆様と両町長をはじめとする行政機関・農業関係団体・系統連合会の方々のご出席をいただき開催しました。

開会にあたり、大村組合長より昨今の社会経済情勢と昨年の事業報告、今後の事業の方針について挨拶を行い、ご来賓を代表して、愛別町長矢部福二郎様、JA北海道中央会旭川支所支所長林亮年様よりお祝いの挨拶を頂きました。

議案審議に先立ち、高井啓さん（愛別地区）・遠藤雅大さん（上川地区）が議長団に選任され、本総会が総正組合員数296名に対し、本人出席68名・委任状22名・議決権行使書面146名、議決権総数236名により総会が成立する事が確認され、事務局より議案5件・報告3件の説明と監事より監査報告が行われました。

組合員皆様の慎重な審議と議長団の円滑な議事進行により、提出議案全てが原案通り承認され、閉会致しました。



# 経営相談にも協議会や現場と一体になって推進し…

## 第18回通常総会 組合長挨拶



上川中央農協第18回通常総会の開催にあたり一言ご挨拶を申し上げます。

また本日は、ご来賓として愛別町長矢部福二様、上川町長西木光英様、両町の議会議長様をはじめ、各関係団体代表の皆様、JAグループからはJA北海道中央会旭川支所長林様をはじめ、各連合会代表の皆様、各関係農業団体の代表の皆様には、公務ご多用の中を、ご臨席頂き本日の総会が開催できますことに、厚く御礼申し上げます。誠にありがとうございます。

組合員の皆様には、春作業でお忙しい中御出席を賜り誠にありがとうございます。

また、総会に先立ち開催したJA組合員懇談会では各地区にお邪魔した際の開催とさせて頂きました。また、皆さんの御出席を賜り有意義な懇談が出来ました事に厚く御礼申し上げます。

今年と比較的穏やかな年明けで雪解けも順調と思っておりましたが、突然始まった中東での問題で、我々の経営に直接影響の出る原油の値上がりや今後予測される様々な資材などの値上がり懸念される状況となっております。

ウクライナ問題も含めて不安定な国際情勢が一日でも早く収束されることを望みます。

さて、昨年を振り返りますと春先に少し天候不順がありましたが、その後は7月の暑さもありましたが、比較的順調に推移し、久しぶりに8月の末に稲刈りが始まった年となりました。

多少暑さの影響が管内の水稲作況単収指数は「96」となり、収量的には満足する結果ではありませんが、米質は比較的良い年となりました。特にコメについては、「令和の米騒動」とも言われている環境の中、春先の出荷契約に対し、うちで103%、もちで111%の集荷をさせて頂きました事は生産者各位のご理解ご協力の賜物と厚く御礼申し上げます。

玄米価格も一段と上昇し、かなり良い状況になったのではないかと思います。

今後再生産可能な水準で安定することを望むところで。

畑作・青果では、やはり暑さの影響も多少はありましたが全体的には良い年となりました。特に馬鈴薯においては平均単価が昨年の倍となり過去最高の販売額となりました。

直接販売の取り組みの強化と、生産者のご協力により販売実績を伸ばす事が出来た事にお礼を申し上げます。

きのこ類は、コープさっぽろのプライベートブランドの取り組みや顔見え商品の戦略、包装形態の変更などにより高評価を受けております。

酪農、畜産では乳量の増加や乳価の見直しもありますが、枝肉単価の低迷で厳しい状況が続いております。

このような背景の中ではありますが、農畜産物の販売取扱高は過去最高の80億3500万円の実績となりましたことは、生産者各位のご努力、ご理解、ご協力のおかげと厚く感謝申し上げます。

信用、共済、購買事業を含めた決算内容については、この後議案説明でお示し致しますが、今年度の組合収支については人件費の上昇や施設整備など事業管理費が年々上昇傾向になっており、前年度繰越金を合わせた、当期未処分剰余金は当初計画には届きませんでした。7600万円を計上出来たことは組合員の皆様をはじめ関係各位のご理解とご協力の賜物と改めて厚く御礼申し上げます。

出資配当、事業利用高配当を含めた剰余金処分案も議案の中でご説明致しますのでどうぞよろしくお願致します。

また、昨年7月の参議院選挙におきましては私も推薦をしておりました東野ひでき氏に対しましては組合員の皆様はもとより、青年部の皆様、親衛隊として大活躍された女性部の皆様の絶大なご支援によって参議院に送ることができました。ご支援ご協力に感謝申し上げます。

ここでのお話し上げることがございます。昨年愛別給油所の元職員により不正な行為につきましましては、事後報告の遅れ等、組合員の皆様、利用者の皆様や関係機関各位の信頼に反する結果となり、深くお詫言申し上げます。

今後は、我々の反省すべき点等しっかり検証し二度とこのような事態を招かないように、再発防止を徹底して、農協全体で丸となって健全な事業運営に努め、皆様の信頼回復に向けて取り組んでまいりますので、ご指導いただきますようよろしくお願い致します。

次に令和8年度計画ですが、人件費高騰や3年前より進めておりました色選施設の更新の償却費

がほぼピークを迎える等やはり事業管理費の上昇傾向が避けられないところではあります。直接販売を含めた経済事業のさらなる拡大が重要と考えておりますので、生産者各位には更なるご理解とご協力をお願い申し上げます。

米については昨年ほどの単価は見込めないと思っておりますが、大根などまだチャンスのある品目についてしっかりと対応してまいりたいと思っております。よろしくお願致します。

昨年実績を若干下回る収支計画ですが、少しでも上振れを目指して進めてまいりますのでよろしくご審議のほどをお願い申し上げます。

また、財務基盤の強化に向けて一昨年からお願いしております経営規模相当あたりの出資持分の平均的な水準を目標に、出資増口にご協力頂きながら組合資本の増強に改めてご理解の程よろしくお願致します。

あわせてこのあと、當農経済委員会で十分議論し、定額制で据え置いている穀物の販売手数料について、一部米穀で適用している定率に統一させていたただきたく、丁寧に説明させて頂きながら進めていきたいと思いますので、よろしくお願致します。

本年は固定資産の取得としては大きな物はありますが外壁修理や塗装など修繕関係が主になりますのでご理解のほどよろしくお願致します。

愛別町内で進めている国営緊急農地再編整備事業もあと3年で面整備が終了する予定です。整備後の水田を活かしたコスト低減やスマート農業への取り組みなどの経営相談にも協議会や現場と一体になって推進して参りたいと思っております。

今年も暑くなるとの予報も出ておりますが、平年作を願ひ、生産者の皆様と役員が一丸となつて歩みを進めて参りたいと思っておりますので、より一層の意思結集と深いご理解、ご協力を賜ります様お願い申し上げます。

今年夏冬の衆議院選挙後の第一次高市内閣に期待を寄せながら、今月施行された食料システム法の基発表されたコスト指標が適正な価格転嫁の下支えになること、来年見直しされる水田政策が今後も持続可能な農業政策となることを願っております。

冒頭も申しましたが国際情勢も含めて不安定な状況の今、更なる原油や生産資材の価格上昇が懸念されますが、何とかそれらを乗り越え、稔り多き年になることを願う次第であります。

以上申し上げます。本日議案5件、報告3件を上程させて頂きまして、ご審議のうえ可決承認頂きます様よろしくお願申し上げます。開会にあたってのあいさつとさせて頂きます。

本日はどうぞよろしくお願申し上げます。

# 令和8年3月地区別懇談会意見書【要約版】

組合員の皆様にはお忙しい中、多数ご参加いただきありがとうございました。  
お寄せいただきました主なご意見は次のとおりですので、お知らせします。

## 【総務】

### Q 人件費が上昇しており事業計画でも上昇が見込まれているが、どのような内容か？

A 人事院の給与勧告に基づいて給与水準の見直しを行っており、R7年は特に20～30代の上昇が生じました。北海道の最低賃金も上昇しており、今後も上昇が生じる見込みです。

### Q 職員の退職が相次いでおり今後の事業運営に不安を感じる。人材確保も難しい状況にあると思うので、将来的にはやはり合併も検討する必要があるのではないか？

A 人材確保は年々厳しさを増しており、R8年度の新規採用は1名となっております。

本支所間の異動による職員のスキルアップや人材交流などを通じて信頼されるJA職員を育てていくことが必要だと感じています。また、合併については、5JAの合併検討委員会から退会し、単協として運営しますが今後の情勢の変化を見極め、判断してまいります。

### Q 役員報酬の増額も必要ではないか？

A 役員報酬は役員報酬審議会で審議されており、R8年度の報酬総額は同額となっております。R9年度に役員改選が予定されていることから、見直しも検討してまいります。

### Q 貯金残高200億円を超えると常勤監事の設置が必要とのことだが？

A 貯金残高200億円を超えた場合は、常勤監事の設置と会計監査法人の監査が義務付けられ、定款の変更も必要となります。なお、常勤監事は性質上、他の業務を兼務することができないこととなります。また、常勤監事設置JAでは、本JA並びに近隣JAのOBや町内外の行政職員OB等が就任しており、同様の対応になるのではないかと思います。

### Q 常勤監事の定数はどのようになるのか？

A 現在、当JAは監事3名（うち員外監事1名）となっております。新たに常勤監事1名を置くと役員報酬額が増加するため、当JAが設置する場合は、員外監事が兼務することを想定しており、対象者については理事会において協議検討いたします。

### Q 常勤監事の役員報酬や外部監査の経費はどのくらいになる見込みか？

A 常勤監事の役員報酬については出勤日数等により算定することになると思います。また、会計監査法人への外部監査は、委託料が年間約500～600万円程度になる見込みです。

### Q 農協事業の運営にあたって、面積あたり出資額に大きな差があるのは好ましくないので、なるべく早く平準化（出資増口の依頼）に取り組んでいただきたい。

A 生産者の面積あたり出資金額に差があることから、平均値以下の方々を重点的に出資増口の依頼をさせていただきます。また、いままでと同様に出資配当金からの増口も引き続き皆様へ依頼させていただきますので、ご理解とご協力をお願いします。

### Q 不祥事件に関して何かJAにペナルティはあるのか？

A 上川総合振興局及びJA北海道中央会への報告遅延により、JA全中から「取組指標未充足JA」に、JAバンクから「レベル格付JA」の指定を受けました。今後は、現在調査が行われている特別調査委員会の結果についてホームページにて公開予定であり、再発防止策を理事会で決定し再発防止に取り組みます。

### Q JA広報誌の記事内容が少ないので、2か月に1回の発行でも良いのではないか？また、JAコネクとも各研修会や資材からの通知だけでなく、営農情報など改善が必要ではないか？

A 各部署と連携を図りながら改善に取り組んで発信していきます。

## 【購買】

### Q 最近の中東情勢をうけて肥料や燃料価格も上昇すると思うが、何か情報はるか？

A 肥料については、ほとんどが昨年中にとりまとめを終えて受注が終了しているため、R8年度の供給価格に大きな影響は受けないと思います。しかし、燃料価格については見通しがついておらず、情

勢を注視しなければならない状況にあります。

**Q 飼料価格についても上昇する見通しか？**

A 1 - 3 月期価格に対して、4 - 6 月期価格もすでに値上げ改定で報告を受けています。  
大豆やトウモロコシは先物取引にて価格対応できているものもありますが、輸送コストが一番の障害となっており、今後の情勢を注視している状況にあります。

**Q 部門別収支において上川給油所が赤字となっているが、その要因は何か？**

A 上川給油所は賃貸契約で設置しているため賃貸料の負担が大きく、また、店頭販売が主であるため人員配置も愛別給油所より多く、人件費の上昇もあって赤字となっています。

**Q 人件費の削減や部門別収支改善策として給油所のセルフ化も必要ではないか？**

A 現在の利用状況においてはセルフ設置費用の回収が難しく、セルフ化しても整備等に係るピット作業人員の配置は必要であり難しい状況にあります。利用状況や農協経営を鑑みながら適切に対処してまいります。

**【営農】**

**Q 部門別損益において農産部門の赤字拡大やきのこ部門の収支改善している理由は何か？**

また今後、きのこや畜産部門においても施設更新などでも費用増加となるのか？

A 今年度から買取販売の収支を農産からきのこへ移動したため、昨年度より農産部門の赤字が大きくなり、きのこ部門の収益が改善しています。なお、農産部門の赤字は、本・支所の色彩選別施設の更新や米調整期間中の人件費増加が大きな要因です。また、畜産部門で農協施設はありませんし、きのこ部門も設備は冷蔵庫等なので大きな費用増加とはなりません。

**Q R7年産米の販売動向はどうか。また、JAとしてR8年産米の価格動向をどう見ているか？**

A R7年産は概算金が高値で推移したことにより、量販店などの店頭価格が高騰したことで消費動向がやや軟調となり、卸売業者で在庫過多が生じていることから直近では値下がりが生じています。全国の在庫状況については、大手の取引先やホクレンからの情報提供により概ね把握しており、当JA単独での直接販売などにも取り組んでいることから、R8年産米は23000円程度になると計画しております。

**Q 事業計画において販売手数料の改定が予定されているが、どのような内容となるのか？**

A 今回の手数料改定は主に穀類を予定しており、現在の定額から定率に変更したいと考えております。今後、手数料率を営農経済専門委員会で協議し、理事会で承認後、皆さまへ周知させていただくこととなりますので、ご理解とご協力をお願い申し上げます。

**Q 事業計画にあるRTKシステム利用に伴う導入支援はどのような内容か？**

A スマート農業推進のため、RTKシステムを活用した機器の導入支援（オプション費用の負担軽減）として年間4～5件程度、総額約100万円程度を見込んでおり、基盤整備後の省力化に活用いただければと思います。

**Q 青果物の共選事業も人員確保に苦慮しているが、何か対応策はあるか？**

A 作業員の高齢化により人員確保がままならず、従来の体制維持が困難になっていることから、一部の品目で無選果も導入しています。しかし、品目によっては無選果により農業所得を減少させるリスクの高い品目もあることから、今後も集約販売や規格の簡素化、及び人員確保に努めてまいります。

**Q 愛別地区の基盤整備事業もR11年に完了する予定だが、スマート農業による労働力不足の解消によって生じる余剰労働力を活用した新たな振興作物などは検討されているか？**

A R9年度から水田農業政策が変更される見込みであり、従来の米以外への交付金から田・畑にとらわれず、必要に応じた作物の生産支援へ移行する方向で検討されています。今後だされる詳細を見極めたくうえで、今後の農業振興を検討していく必要があると考えます。

**Q 愛別地区できのこなどの農産物を購入できる場所がないが、JAとしてどう考えているか？**

A 過去にも直売所の設置に関してご意見をいただき、行政と直売所の設置・運営について検討したこともありますが、採算性があわず中止とした経過にあり、今後も難しい状況です。

**Q 上川地区で法人経営が増加しており、今後は地域内にある施設集約も必要だと思うがどうか？**

A 上川地区内の施設集約とした施設整備については、単純に集約だけで補助事業を活用するのは非常にハードルが高い状況にあり、今後の補助事業の内容や条件などを注視していく必要があると考えます。なお、本・支所の色彩選別施設の改修が完了し、それにより稼働期間の短縮によりランニングコストも削減できている状況にあります。

「新米農家」の熱いメッセージを込め…

1/29

## 青年農業者会議でドリーム賞を受賞！



北海道青年農業者会議が開催され、豊里地区の伊藤さんが上川地区の代表として発表され、見事ドリーム賞を受賞しました。

北海道青年農業者会議とは、北海道内の4Hクラブ員が中心となった若手農業者たちが日頃の活動成果を発表し、農業経営や技術、地域課題について議論・交流する場です。（4Hクラブとは、農業に従事する青年の資質向上と地域農業の発展を目的に活動する組織です。）

伊藤さんは、青年農業者の思いを伝えるアグリメッセージ部門に出場されました。「新米農家」と題して、父親の跡を継ぐ決意に至った経緯、また、伊藤さんが今活動している旭川市、当麻町、愛別町から集まった6人による自主活動グループ「新青年グループ（仮）」がこれまで活動してきた2年間にも触れながら発表しました。今後は「新米農家」として今しかできない挑戦を「新青年グループ（仮）」の仲間と行いたい、という熱いメッセージが込められていました。



新たな挑戦を力強く後押しし…

4/9

## 北海道農協青年部協議会「新副会長」に選任！



令和8年4月9日に共済ホールで開催された第75回北海道農協青年部協議会通常総会において、当農協青年部員の辰巳裕亮氏が新副会長に選任されました。

辰巳氏は、昨年まで上川地区農協青年部協議会（上青協）会長として地域青年部活動を牽引しており、その経験と実績が高く評価され、今回の就任につながりました。

今後は北海道全体の青年部活動を支える重要な役割を担うこととなります。

当青年部は、辰巳氏の新たな挑戦を力強く後押しし、引き続き地域農業の発展に取り組んでまいります。

## 令和8年度 手数料及び利用料金表

### 1. 販売手数料

種 別		令和7年度	令和8年度	備 考	
農 産 物	米 穀	主食用米	352 円	期中改定検討	
		加工用米	275 円	//	政府備蓄米含む
		特定米穀	3.0 %	//	
		米粉用米	3.0 %	//	
	麦 類	小麦	319 円/俵	//	全道共計に係る料率
		大豆	325 円/俵	//	全道共計に係る料率
	豆 類	その他豆類	3.0 %	//	全道共計以外の豆類
		そば	440 円/俵	//	
	飼 料 作 物		3.0 %	3.0 %	飼料用米(SGS含む)・WCS・ デントコーンサイレージ <sup>®</sup> (ロール)他
			1.3 %	1.3 %	デントコーン(サイレージ原料)
青 果 物	青果物	3.0 %	3.0 %		
	大 根	2.5 %	2.5 %		
き の こ	き の こ	2.8 %	2.8 %		
畜 産 物	生 乳	1.3 %	1.3 %		
	乳 肉 牛	市場販売	2.5 %	2.5 %	
		素牛	2.0 %	2.0 %	
	肉 牛	肥育牛	2.0 %	2.0 %	

※1組合員から徴収する販売手数料の限度額を1,000万円とします。

※特殊販売生産物については、料率を別に設定する場合があります。

※料金表の表示について

1. 単価による場合は、税込表示となっております。
2. 率による場合には、税抜き価格に率を乗じ、別途消費税(10%)となります。

### 2. 特殊販売生産物手数料

種 別	品 目	令和7年度	令和8年度	備 考
1 戸	花	1.5 %	1.5 %	
6 戸	インゲン・小ねぎ	1.2 %	1.2 %	

### 3. 幹旋手数料

種 別	品 目	令和7年度	令和8年度	備 考
農 産 物	苗	2.2 円/本	2.2 円/本	地区幹旋
		5.0 %	5.0 %	その他
き の こ	高圧釜性能検査	550 円/基	550 円/基	
畜 産 物	素畜/トク	1.0 %	1.0 %	立会あり
		0.1 %	0.1 %	導入精算のみ

#### 4. 精米・調製施設利用料金

(消費税込み)

区分	利用種目	単位	令和7年度 利用料金	令和8年度 利用料金	備考
精米	玄米	60kg	825	<b>825</b>	色選無し
	玄米	30kg	528	<b>528</b>	〃
色選精米	玄米	60kg	880	<b>880</b>	色選有り
	玄米	30kg	583	<b>583</b>	〃
米粉(製粉)		1kg	154	<b>154</b>	
温湯消毒	水稻種子	1kg	22	<b>22</b>	
色選施設	玄米仕上げ	60kg	495	<b>495</b>	
混米調整	原料状況により都度協議の上、決定する。				

#### 5. 倉庫共選利用料金

(消費税込み)

区分	利用種目	単位	令和7年度 利用料金	令和8年度 利用料金	備考
米	入庫料	1俵	50	<b>50</b>	(飼料米 25円)
	出庫料	1俵	50	<b>50</b>	(飼料米 25円)
	保管料	1俵	264	<b>264</b>	(飼料米 132円)
SGS	保管料	1kg	0.6	<b>0.6</b>	
そば	保管料	1俵	33	<b>33</b>	
	出庫料	1俵	55	<b>55</b>	
野菜	共選料	1kg	35	<b>35</b>	きゅうり
	共選料	1kg	290	<b>290</b>	アスパラ共選料
大根・馬鈴薯については経費実費に職員出役分事業管理費を負担					
きのこ	利用料	100g	0.54	<b>0.54</b>	きのこ集出荷施設利用料

#### 6. 転作作業機械利用料金

(消費税込み)

機械名	単位	令和7年度 利用料金	令和8年度 利用料金	台数	備考
ラジコンボート	10a	330	<b>330</b>	6台	オペレーター無し
	10a	440	<b>440</b>		オペレーター付き

※ラジコンヘリ・汎用コンバインは、法人組織へ業務を移行したため記載をしていません。

#### 7. 共同利用施設利用料

(単位:円、税別)

品目・項目	料金・料率	備考	
共同利用施設	農業機械施設	施設償却費＋資産1%＋内部金利	上川地区(R7年度と同)
	堆肥場	施設償却費＋資産1%＋内部金利	上川地区(R7年度と同)
	糞尿処理施設	施設償却費＋資産1%＋内部金利	上川地区(R7年度と同)
	舞茸センター	施設償却費＋内部金利＋管理費	愛別地区(R7年度と同)

## 令和8年度 ホクレントラック事業貨物運賃

### 【農産物】

(消費税込み)

品名	利用種目	重量	令和7年度	令和8年度	備考
米	玄米	60kg	293	<b>293</b>	PP他
		1,020kg	3,674	<b>3,674</b>	フレコン
雑穀	玄米	60kg	266	<b>266</b>	町内
そば	玄米	45kg	200	<b>200</b>	町内
種子	水稻種子	20kg	67	<b>67</b>	町内
		25kg	74	<b>74</b>	町内

### 【畜産物】

(消費税込み)

品名	重量	令和7年度	令和8年度	備考
牛	仔牛	800	<b>800</b>	旭川
	素牛	1,600	<b>1,600</b>	旭川
	成牛	4,000	<b>4,000</b>	旭川
	仔牛	1,600	<b>1,600</b>	片道50km以上
		14,650	<b>14,650</b>	安平市場
	仔牛	1,600	<b>1,600</b>	上川支所～旭川
	素牛	3,200	<b>3,200</b>	上川支所～旭川
	成牛	8,000	<b>8,000</b>	上川支所～旭川

### 【その他】

(消費税込み)

品名	重量	令和7年度	令和8年度	備考
乾草	ロール中	666	<b>666</b>	町内
	ロール大	1,065	<b>1,065</b>	町内
機械移動代	ドリル	4,356	<b>4,356</b>	
	プランター	4,356	<b>4,356</b>	
	カルチ	7,260	<b>7,260</b>	
	コンバイン	7,260	<b>7,260</b>	
	融雪機	726	<b>726</b>	

※町内は、別途対応

※上記以外は、都度協議

お知らせ 新しい仲間をご紹介します、みなさま宜しくお祈いします

◆新規採用職員紹介(4/1付け)◆



なか やま まさと  
**中山 優人** (20)

- 部署/購買部燃料課 愛別給油係
- 出身地/愛別町
- 出身校/北海道遠軽高等学校
- 趣味・特技/沢山食べること
- 学生時代の No.1 /筋トレを頑張りました。同じような体重の人の中で1番重量を上げることができた。
- 組合員の皆様へ/関わる機会の少ない方々も沢山いると思いますが、これから精一杯頑張りますのでよろしくお祈いします。

※3ヶ月間の試用期間があります

改めましてよろしくお祈いします  
臨時職員→正職員

金野 修斗 購買部燃料課上川給油係

山崎 三香 営農部上川営農センター  
上川営農センター係 (4月1日付)

正職員→臨時職員  
(再雇用制度)

松村 伸二 購買部燃料課上川給油係 (4月1日付)

※3月31日定年退職



生産部会にも役に立つ  
**春から読もう**  
キャンペーン

THE JAPAN AGRICULTURAL NEWS  
日本農業新聞

令和8年3月1日～令和8年6月30日



**電子版**  
月額2,403円(税込)

を新規購読(1年間)で

※新規就農者応援キャンペーンと併用できます



今なら  
もらえる



**併読(紙版+電子版)**  
を新規購読(1年間)で



**紙版**  
を新規購読(1年間)で



※景品表示法に基づき、ギフトカードの金額を設定しています。

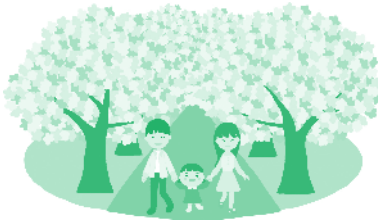
<b>申請方法</b>	<ul style="list-style-type: none"> <li>●JAは運動後、申請書と新規購読者名簿を日本農業新聞に提出します。</li> <li>●日本農業新聞は申請受理後、8月中旬にJAにギフトカードをお届けします。</li> </ul>
<b>対象者</b>	<input type="checkbox"/> 生産部会長・部会員 <input type="checkbox"/> 新規就農者
<b>対象条件</b>	<ul style="list-style-type: none"> <li>●JA対象条件:キャンペーン期間中に日本農業新聞を年間契約</li> <li>●4月初号から7月初号までの新規購読者(1年以上)を対象とします。</li> <li>●定期的な役職の交代などによる購読については、対象外とします。</li> </ul>

購読のお問い合わせやお申し込みは、お近くのJAまで

組合員のうごき

(令和8年4月7日現在)

正組合員戸数	177戸
総組合員数	1,982名
正組合員数	303名
うち団体数	28団体
准組合員数	1,679名
うち団体数	54団体



JAのあゆみ 4月

- 1日 採用辞令交付
- 7日 第18回通常総会
- 8日 第1回臨時理事会 監事会  
内部監査・監査代替的調査  
(～10日)
- 22日 第3回定例理事会
- 23日 愛別町農業再生協議会 総会  
畜産振興会定期総会(上川)

第1回臨時理事会

令和8年4月7日開催

■報告事項

- 1 監事会の開催内容について  
監事の役員報酬分配分について報告した。

2 要領の一部改正について

要領1件の一部改正について報告した。

■議事

1 理事の報酬分配分について

報酬分配分額について承認された。

2 信用事業運営に伴う体制整備基準の特例について

1名の職員について信用事業における在籍期間の延長について承認された。

3 令和7年度業務報告書の行政庁提出について

令和7年度業務報告書の行政庁提出について承認された。

4 令和8年度各種手数料及び利用料の設定について

令和8年度の各種手数料及び利用料について承認された。

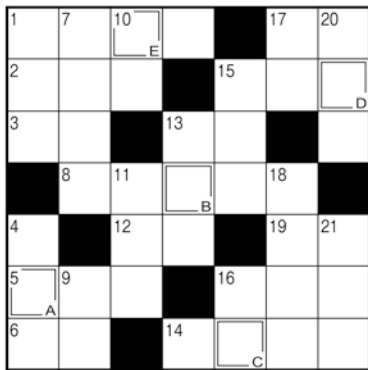
5 規程の一部改正について

規程1件の一部改正について承認された。

6 愛別地区広域協定(仮称)運営委員の選任について

愛別町広域協定(仮称)運営委員会の運営委員に大村組合長が選任された。

パズル? 頭の体操



↓ タテのカギ

- 1 女性同士のきょうだい
- 4 トーシューズをはいて踊ります
- 7 風呂場でお湯をためるところ
- 9 太古から人間に飼われている動物
- 10 表の反対側
- 11 端午の節句に——餅を食べた
- 13 日本三大祭りのひとつ、——祭。東京で5月におこなわれます
- 15 ——ベース、アット——
- 16 釣り人がじっと見るもの
- 17 川を渡るためにかけます
- 18 そろそろ行かないと! タイム——だよ
- 20 Sが小ならMは
- 21 5月4日は——の日。国民の祝日です

→ ココのカギ

- 1 端午の節句に風呂の湯へ入れます
- 2 変わると寝つけない人もいます
- 3 岩の多い海岸のこと
- 5 現在の元号です
- 6 アルファベットの14番目
- 8 安、実、宝に共通の部首
- 12 漢字では羊歯などと書く植物
- 13 車のこと。——ナビ
- 14 つくね、ハツ、砂肝といえは
- 15 キャッチャーともいいます
- 16 ゴルフクラブの種類のひとつ
- 17 童謡「ぶんぶんぶん」で飛ぶもの
- 19 ウサギのものは長め

2月分の答え



解答	A B C D
	ゴウカク



食卓を彩る / とっておきレシピ

専任料理学校長 赤塚博美



東京都北区小石川生まれ。管理栄養士、日本女子大学大学院食生活学専攻修了、日本女子大学学芸員課程、十文字学園女子大学学芸員課程、日本フードコーディネーター協会兼任理事。

材料 3種類・各2個分

米	150g
だし(昆布だし)	180ml
A	
酢	25ml
砂糖	3g
塩	1g
白ごま	大さじ1
油揚げ	6枚
だし(かつおだし)	200ml
砂糖	50g
しょうゆ	大さじ2
左・2色もぎろいなり	
鶏ひき肉	50g
B	
砂糖	小さじ1/2
しょうゆ	小さじ1
酒	小さじ1
みりん	小さじ1
しょうが汁	少々
ニンジン(薄切り)	2枚
卵	1個

C	
砂糖	大さじ1/2
塩	少々
中央・梅しらすいなり	
しらす	大さじ2
梅干し	1個
大葉	1枚
右・エビアボカドいなり	
ゆでエビ	1尾
アボカド(薄切り)	2枚
マヨネーズ	少々



とっておきレシピ  
飾りいなり寿司

作り方

- ①すし飯を作る。米を研ぎ、昆布だしで炊く。炊き上がったら混ぜ合わせたAをかけ、切るように混ぜる。ここに白ごまを混ぜ、6等分にする。
- ②油揚げは半分に切って袋状にし、熱湯をかけて油抜きをする。鍋にかつおだし、砂糖、しょうゆを煮立て、ここに油揚げを入れ落としぶたをして、弱火で汁気がなくなるまで煮る。
- ③油揚げの切り込み部分を少し内側に入れて、すし飯を詰める。
- ④2色もぎろいなりを作る。鶏ひき肉とBを混ぜて鍋に入れ、菜箸を4、5本使って混ぜながら弱火にかけ、鶏そぼろを作る。別の鍋に割りほぐした卵とCを入れ、菜箸を4、5本使って混ぜながら卵そぼろを作る。ニンジンは花型で抜き、ゆでる。③の上に鶏そぼろと卵そぼろ、ニンジンをのせる。
- ⑤梅しらすいなりはしらすと刻んだ梅干し、千切りにした大葉を飾る。エビアボカドいなりは半分に切ったゆでエビとアボカドを飾り、マヨネーズを付ける。



5.1(金) JA朝もぎ市場  
ふくる OPEN

営業時間 9時～15時 TEL:080-1881-6737  
住所 上川郡上川町旭町25番地

午前10時よりオープンイベントとして、上川給油所の横でこの汁の無料提供を行います。オープン初日は、愛別町産きのこセットを数量限定販売、その他、上川町の層雲峡ラーメン、ソフトクリームの他、「ふしこ」や「神川」といった地酒など、様々な商品を取り揃えています。旬の野菜もご用意しておりますので、皆さんお気軽にお越しください。スタッフ一同、皆さんのお越しをお待ちしています。

直売所オープンに関するお問い合わせ先 TEL:01658-2-1113

